



# COLEGIO DE ESPAÑA

Fundado en 1973

*Cursos de Español-Salamanca*

## MANUAL DEL ESTUDIANTE



# ÍNDICE



Introducción.....	4
Información general del Colegio	
Sobre El Colegio de España.....	5
Nuestra Misión.....	6
Nuestra Visión.....	7
Nuestros Valores.....	8-9
Nuestras Garantías y Compromisos.....	10-11
Nuestras instalaciones	
El edificio.....	12
Instalaciones del Centro.....	12
Distribución.....	12
Biblioteca y sala de lectura.....	13
Plan de Emergencia.....	13
Protocolo de actuación en caso de primeros auxilios.....	13
Ubicación del centro.....	14
Horario de apertura.....	14
Nuestro equipo	
Titular de la empresa.....	15
Equipo directivo.....	15
Profesorado.....	15
Plantilla de profesores.....	15
Administración.....	15
Idiomas de atención al público.....	15
Cursos de Español	
Niveles de Lengua Española.....	16-17
Horario y descripción de los cursos.....	18-24
Información	
Días festivos.....	25
Plazo de inscripción.....	25
Edad mínima.....	25
Necesidades especiales.....	25
Examen de Clasificación.....	25
Cambios de nivel.....	25
Libros y material de clase.....	25
Número de alumnos por clase.....	25
Asistencia y puntualidad.....	26
Exámenes y Certificados.....	26
Aplazamientos durante el curso.....	26
Clases particulares o en línea.....	26
Objetos personales.....	26

# ÍNDICE



Comportamiento.....	27
Estudiantes menores de edad.....	27
Perfil de nuestros estudiantes.....	28
Tutorías.....	29
Quejas / Sugerencias.....	29
<b>Inscripción</b>	
Matrícula.....	30
Envío de información.....	30
Formas de pago.....	30
Factura o justificante.....	31
Formalización del contrato.....	31
Modificación de fechas y servicios contratados.....	31
Cancelación de curso y de otros servicios.....	32
Cancelaciones por causas justificadas.....	32
Cancelación justificada una vez comenzado el curso.....	33
Por voluntad del prestador.....	33
Política de devoluciones y desistimiento.....	34
Exámenes oficiales de español (DELE, SIELE Y CCSE).....	35
<b>Servicios Complementarios</b>	
Alojamiento.....	36
Normas de alojamiento.....	37
Consejos a tener en cuenta en tu alojamiento.....	37
Intercambio lingüístico.....	38
Actividades extra-académicas.....	38-39
Lavandería.....	40
Duchas.....	40
Respeto mutuo.....	40
<b>Información y consejos básicos</b>	
Información general del país.....	41-42
Información general de la ciudad de Salamanca.....	43-45
Cómo llegar a Salamanca.....	46-48
Horarios de apertura en Salamanca.....	49
Servicios de transporte.....	50
Clima en Salamanca.....	50
Consejos prácticos para de tu viaje	
Documentación.....	51
Visado.....	51
Salud y Seguro Médico.....	52

# MENSAJE DE BIENVENIDA



Querido estudiante:

¡Bienvenido al Colegio de España!

Queremos darte las gracias por haber elegido nuestra escuela para estudiar español. Deseamos que tu estancia en el Colegio de España y en Salamanca sea provechosa y te sirva para mejorar tus conocimientos tanto del idioma como de nuestra cultura.

Con este manual pretendemos que conozcas con más detalle nuestro Colegio y los servicios que te ofrece, igualmente incluimos información sobre la ciudad y consejos prácticos para tu viaje a España y tu estancia en Salamanca.

Te recomendamos que leas el manual detenidamente y si te surge alguna pregunta, no dudes en contactar con nosotros.

Atentamente,

el equipo del Colegio de España.





## INFORMACIÓN GENERAL DEL COLEGIO

# SOBRE EL COLEGIO DE ESPAÑA

El Colegio de España, fundado en el año 1973, es uno de los primeros dedicados a la enseñanza del Español como Lengua Extranjera (ELE) en nuestra ciudad, Salamanca. Nuestro centro recibe anualmente unos 550 estudiantes de todo el mundo, principalmente de Europa y de Estados Unidos.

Somos una institución académica que cuenta con un profesorado universitario altamente cualificado, con una sólida experiencia docente, cuyo objetivo fundamental es la enseñanza y la difusión de la Lengua y de la Cultura de España e Hispanoamérica a estudiantes y profesores de español.

El Colegio de España es Centro Acreditado por el Instituto Cervantes (acreditación que certifica la calidad de nuestra enseñanza), centro examinador del CCSE, SIELE y de los exámenes DELE.

Somos miembros de FEDELE (Federación Española de Centros de Enseñanza de Español) y de AEECYL (Asociación de Escuelas de Español de Castilla y León) y estamos certificados como Escuela ELE Segura ante el COVID-19 y Escuela Socialmente Responsable.

El Colegio dispone de su propia editorial, Ambos Mundos, dedicada, entre otros temas, a la publicación de libros sobre el aprendizaje y la enseñanza del Español como Lengua Extranjera (Los Verbos Españoles, Ser y Estar, Las Perífrasis Verbales, El Indicativo, Las Preposiciones en Español, etc.).

Si deseas conocer más sobre la historia de nuestra escuela puedes hacerlo en el vídeo:

[Colegio de España, su historia](#)



# NUESTRA MISIÓN

---

Nuestra misión en el Colegio de España es proporcionar una educación integral de alta calidad a estudiantes de todo el mundo, centrada en la enseñanza del español y de la cultura española e hispanoamericana en un entorno cultural enriquecedor.

Nos esforzamos en ofrecer programas educativos personalizados que combinan la enseñanza ELE con actividades culturales y de ocio para que nuestros estudiantes puedan disfrutar de una inmersión lingüística completa en el idioma español.

Nuestro centro trata de contribuir al desarrollo personal y social de nuestros alumnos y fomenta tanto en las clases como en las actividades extra-académicas un ambiente de respeto y tolerancia hacia las diferentes culturas.

El compromiso del Colegio de España con sus alumnos va más allá de lo estrictamente académico y cultural, ya que una de nuestras prioridades es ofrecer a los estudiantes un trato familiar y cercano que les haga sentirse como en casa desde el primer día.



# NUESTRA VISIÓN

---

- **Excelencia Académica:** continuar siendo un referente en el sector del español en todo el mundo.
- **Innovación Pedagógica:** actualizar constantemente nuestra metodología y enfoques pedagógicos para mejorar la enseñanza y el aprendizaje, adaptándonos a las necesidades y expectativas de los estudiantes.
- **Experiencia Inmersiva:** ofrecer una experiencia educativa inmersiva que les permita alcanzar sus objetivos académicos y que vaya más allá de la enseñanza del idioma, proporcionando a los estudiantes la oportunidad de sumergirse en nuestra cultura y tradiciones.
- **Interculturalidad:** crear un ambiente multicultural en el que los estudiantes puedan interactuar y aprender unos de otros en un ambiente de tolerancia y respeto.
- **Impacto Social:** comprometerse con acciones que beneficien a la comunidad local y global, adoptar prácticas sostenibles incluyendo la gestión de residuos, el ahorro de energía y agua y el uso de materiales respetuosos con el medio ambiente.



# NUESTROS VALORES

---

## **Excelencia en la calidad de la enseñanza y en nuestros servicios**

Uno de los compromisos fundamentales de nuestra empresa es la búsqueda constante de nuevas formas para mejorar la calidad de la enseñanza y de los servicios de nuestro centro.

## **Diferencia**

La atención personalizada y la disposición para abordar las necesidades individuales de cada alumno son clave para garantizar una experiencia inmersiva óptima por lo que nos esforzamos en hacerles sentir como en casa desde el primer día.

## **Honestidad y transparencia**

Hacia nuestro equipo y hacia nuestros clientes.

## **Puntualidad**

Uno de nuestros valores fundamentales en el que reflejamos el compromiso y el respeto tanto hacia nuestros clientes y proveedores como hacia nuestro personal.

## **Escucha activa**

Aplicamos la libertad de expresión como un valor fundamental por lo que escuchar a nuestros clientes y personal es una premisa fundamental.



# NUESTROS VALORES

---

## Privacidad

Nos comprometemos a proteger y a respetar el derecho a la privacidad y a la confidencialidad de la información de todos nuestros clientes, trabajadores y proveedores.

## Diversidad e inclusión

Aceptamos y respetamos la diversidad de nuestros alumnos, trabajadores y colaboradores, creando un entorno inclusivo donde todas las personas se sientan bienvenidas, respetadas y valoradas por igual.

## Equidad

La igualdad de trato y de oportunidades entre hombres y mujeres es uno de nuestros principales valores.

## Pasión

Somos apasionados de nuestro trabajo y lo transmitimos tanto en las clases como fuera de ellas.

## Responsabilidad social corporativa

Como empresa comprendemos nuestra responsabilidad social tanto con el medio ambiente como con todas las personas con las que interactuamos diariamente (trabajadores, colaboradores, clientes, etc.). Por esta razón intentamos aplicar día a día los valores corporativos de nuestra empresa realizando acciones que evidencien este compromiso (cooperando con asociaciones sin ánimo de lucro y de inclusión social, acciones de apoyo a los refugiados, ONG, etc., comprando productos promocionales y de limpieza ecológicos, entre otras).



# NUESTRAS GARANTÍAS Y COMPROMISOS

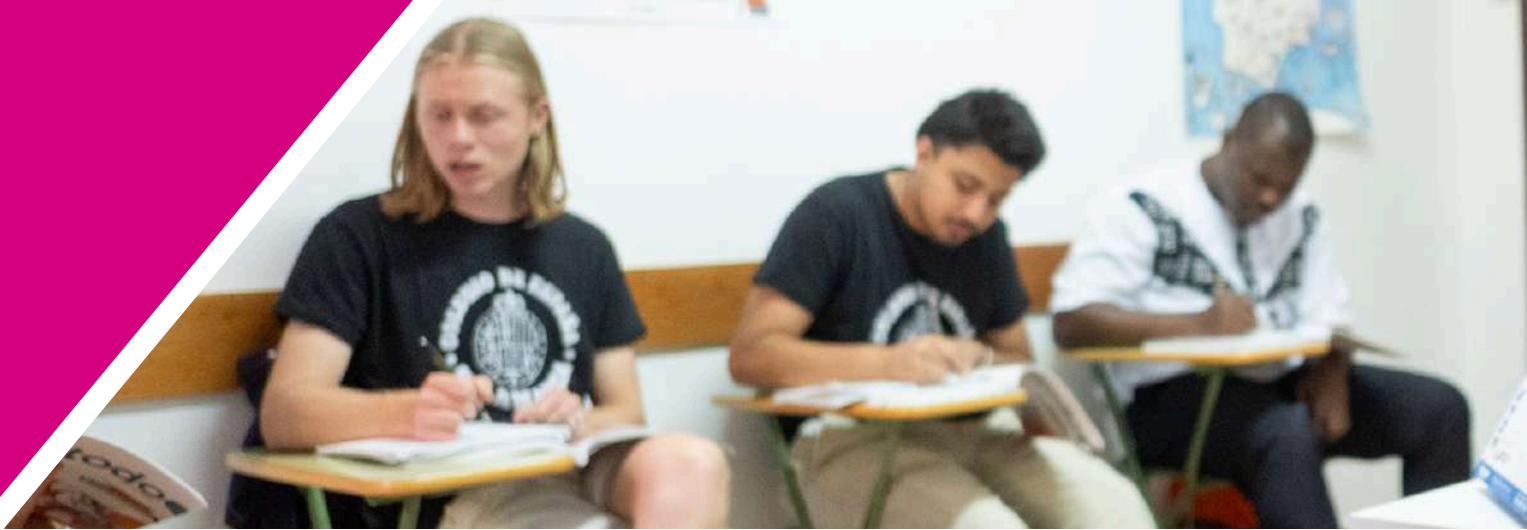
En el Colegio de España trabajamos cada día para ofrecer una experiencia académica y personal de la máxima calidad. Nuestro compromiso con los estudiantes se basa en la transparencia, la excelencia y la atención personalizada.

## EN NUESTROS CURSOS

- Una evaluación inicial individualizada, realizada mediante nuestra prueba de nivel online (comprensión auditiva y escrita) y/o presencial, que garantiza la correcta asignación de nivel.
- La impartición de todos los niveles y programas descritos en este folleto a lo largo de todo el año académico (siempre que exista un número mínimo de 4 alumnos matriculados en el mismo nivel).
- Grupos reducidos, con un máximo de 12 estudiantes por clase.
- Un equipo docente formado por profesores nativos, licenciados universitarios en Lingüística y Humanidades y especializados en la enseñanza de Español como Lengua Extranjera (ELE).
- Una enseñanza de calidad, basada en clases dinámicas, amenas y participativas, que favorecen la implicación activa del estudiante.
- Un entorno internacional, con estudiantes de todas las edades y nacionalidades, que enriquece la experiencia de aprendizaje.
- Un seguimiento continuo del progreso (pruebas y evaluaciones periódicas a lo largo del curso), y al terminar el mismo un examen final que permite la obtención del certificado correspondiente o el acceso al siguiente nivel.
- Acceso a espacios de estudio y recursos académicos, incluyendo biblioteca, zona de lectura e internet.
- Tutorías individualizadas gratuitas, orientadas a dar respuesta a las dificultades específicas de cada estudiante.

## EN LAS ACTIVIDADES

- Organización de un programa variado de actividades culturales y de ocio, muchas de ellas gratuitas, adaptado a los intereses de los estudiantes.
- Acompañamiento por parte de personal cualificado del centro y, en excursiones y visitas, por un profesor o guía oficial.



# NUESTRAS GARANTÍAS Y COMPROMISOS

## EN LOS ALOJAMIENTOS

- Selección de alojamientos conforme a criterios de calidad, comodidad y seguridad, revisados de forma regular.
- Familias anfitrionas previamente seleccionadas y evaluadas, que cuentan con el certificado de ausencia de delitos sexuales conforme a la normativa vigente.
- Ubicación próxima al centro, a una distancia aproximada de entre 5 y 25 minutos a pie del colegio y del centro de la ciudad.
- Posibilidad de cambio de alojamiento, en caso de incidencia justificada o incumplimiento de las condiciones establecidas.

## EN NUESTROS SERVICIOS

- Orientación y apoyo en la organización del viaje, incluyendo información sobre transporte y alojamiento.
- Respuesta ágil a las solicitudes de información y gestión de inscripciones en un plazo aproximado de 24 horas.
- Acceso a beneficios y colaboraciones locales (cultura, ocio, comercios).
- Excelente relación calidad-precio en todos nuestros cursos y servicios.
- Atención cercana y seguimiento personalizado durante toda la estancia del estudiante.
- Rápida tramitación de devoluciones según las condiciones establecidas.
- Puntualidad en los servicios de traslado, garantizando una correcta organización de llegadas y salidas.

# NUESTRAS INSTALACIONES

## EL EDIFICIO

El Colegio de España está situado en un edificio histórico del siglo XVII, en pleno centro monumental de Salamanca a tan sólo dos minutos de su famosa Plaza Mayor.

Nuestra escuela se encuentra en la **Calle de la Compañía**, en una de las calles peatonales más visitadas de Salamanca y rodeada de los más hermosos monumentos de la ciudad.

## INSTALACIONES

- Ocho aulas (con sillas para alumnos zurdos).
- Sala de vídeo y conferencias.
- Biblioteca / sala de lectura.
- Red WIFI gratuita en todo el edificio.
- Patio exterior, balcón y diversas zonas de descanso distribuidas en todo el edificio.
- Nuestra escuela dispone de todos los medios técnicos para favorecer la enseñanza (pizarra digital, proyectores, lectores de cd, ordenadores portátiles, fotocopiadora, etc.) que apoyan el desarrollo de las clases y la actividad académica.

## DISTRIBUCIÓN

El edificio cuenta con dos plantas:

- **Planta Baja:** patio exterior, zona de descanso interior, oficina de dirección y administración, sala de descanso (lectura e internet), sala de profesores, aula 01 (biblioteca, sala de proyecciones y de conferencias).
- **Planta Primera:** zona de descanso interior, aulas 11, 12, 13, 14, 15, 16 y 17, aseos y balcón (zona de descanso exterior).

En este vídeo podrás conocer la historia de nuestra escuela y algunas de sus instalaciones:

[Colegio de España, su historia.](#)



# NUESTRAS INSTALACIONES

## BIBLIOTECA / SALA DE LECTURA

En la planta baja, en el Aula 01, existe un espacio habilitado como Biblioteca/Sala de Lectura a la que todos los estudiantes pueden acceder después de su horario de clase.

Esta sala sirve como espacio dinámico para la interacción entre todos los alumnos y se enfoca en el préstamo activo de recursos, ayuda al estudio, animación a la lectura y veladas literarias que despierten la imaginación y la creatividad en nuestros estudiantes.

### ¿Qué encontrarás en la sala?

- El catálogo y todos los libros disponibles.
- Las normas de uso de la biblioteca/sala de lectura.
- Información sobre la política de préstamos de la biblioteca.

## PLAN DE EMERGENCIA

El edificio donde tienen lugar las clases cuenta con pasillos y una escalera ancha que permiten su rápida evacuación en caso de emergencia. Hay indicadores, debidamente señalizados, de salida de emergencia, plan de evacuación en los pasillos y extintores en todo el edificio.

El Colegio realiza con cierta periodicidad simulacros de evacuación.

El centro cuenta con un plan de contingencias para posibles situaciones problemáticas (pérdida de documentación o efectos personales, choques culturales, aislamiento social, robos, etc.).

## BOTIQUÍN DE PRIMEROS AUXILIOS

Puedes encontrar uno en la Oficina de Administración y otro en la planta alta (frente a los aseos).

## PROTOCOLO DE ACTUACIÓN EN CASO DE PRIMEROS AUXILIOS

A continuación, te indicamos los miembros del Equipo de emergencia:

- **Jefa de emergencia:** Yeilín González Reinoso.
- **Sustituta:** Sophie L'Enfant Heylighen.
- **Equipo de intervención:** María Lavín Miguel, Carmen Pérez Sanz y Carlos de Dios Perrino.
- **Sustitutas:** Covadonga Llorente Vigil y Raquel Vaquero Sánchez.

En caso de emergencia puedes contactar con Yeilín González Reinoso-Directora (24h):

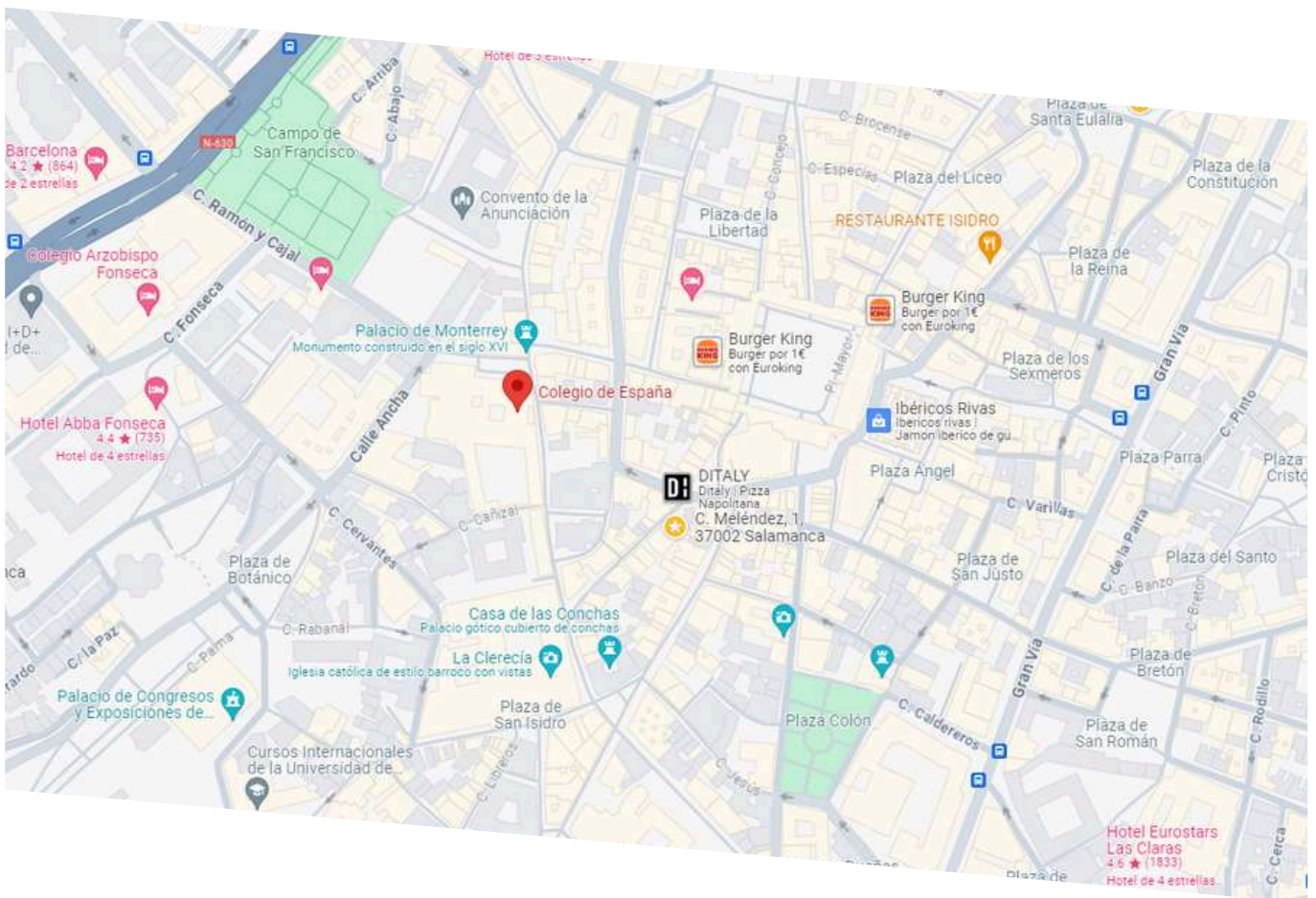
**Tel. (0034) 645 34 14 30.**

# NUESTRAS INSTALACIONES

## UBICACIÓN DEL CENTRO

El Colegio se encuentra en una de las calles más céntricas de Salamanca:

- **Calle Compañía, 65 – 37002 Salamanca. España**



## HORARIO DE APERTURA Y ATENCIÓN AL PÚBLICO

### Administración

- De lunes a viernes de 08:30 a 14:00 horas.

### Horario de apertura de las instalaciones a disposición de los estudiantes (biblioteca, sala de lectura)

- De lunes a viernes de 9:00 a 14:00 horas.

### Horario de atención al estudiante de la Jefa de Estudios

- De lunes a viernes de 11:30 a 12:00 y de 13:00 a 14:00 horas.

# NUESTRO EQUIPO



## TITULAR DE LA EMPRESA

- Yeilín González Reinoso (Administradora Única).  
Colegio de España y Ambos Mundos S.L, Calle Compañía nº 65. 37002. Salamanca. España.  
C.I.F B-37293180, tomo 117, folio 138, hoja SA-3882.

## EQUIPO DIRECTIVO

- Yeilín González Reinoso: Directora.

## PROFESORADO

Todos nuestros profesores son nativos y licenciados universitarios en Lingüística y Humanidades con una experiencia, alguno de ellos, de más de 30 años. Además, cuentan con una amplia formación específica en la enseñanza del español para extranjeros (ELE).

En nuestra plantilla contamos con profesores preparadores y examinadores de los exámenes DELE.

## PLANTILLA DE PROFESORES

- Covadonga Llorente Vigil: profesora de español.
- Carmen Pérez Sanz: profesora de español y de Civilización española e hispanoamericana. Además, es examinadora acreditada de los exámenes DELE por el Instituto Cervantes.
- María Lavín Miguel: Jefa de Estudios, profesora de español y de Literatura Española e Hispanoamericana. Además, es preparadora y examinadora acreditada de los exámenes DELE por el Instituto Cervantes.

En el siguiente enlace puedes conocer más información: [profesorado del Colegio de España](#).

## ADMINISTRACIÓN

- Sophie L'Enfant Heylighen: administración y atención al público.
- Carlos de Dios Perrino: administración y atención al público.
- Raquel Vaquero Sánchez: administración y digital marketing.

## IDIOMAS DE ATENCIÓN AL PÚBLICO

En la Oficina de Administración hablamos diferentes idiomas: español, inglés, francés, alemán y neerlandés.



# CURSOS DE ESPAÑOL

## NIVELES DE LENGUA

En el Colegio de España, de acuerdo con el Instituto Cervantes y siguiendo las directrices marcadas en el Marco común europeo de referencia para las lenguas: aprendizaje, enseñanza, evaluación (MCER) del Consejo de Europa, se han establecido los siguientes niveles:

### NIVEL A1 ACCESO ( INICIAL )

El nivel A1 de Lengua Española está dirigido a estudiantes sin conocimientos del idioma. El objetivo de este nivel es que logres interactuar de forma sencilla, hacer y contestar preguntas sobre ti mismo, sobre el lugar en el que vives, sobre las personas que conoces y las cosas que tienes.

Además, podrás realizar afirmaciones muy sencillas sobre tus necesidades inmediatas o temas muy cotidianos. Podrás presentarte a ti mismo y a otros, pedir y dar información personal básica sobre tu domicilio, tus pertenencias y las personas que conoces.

### NIVEL A2 PLATAFORMA (BÁSICO)

Al final del curso en el nivel A2 de Lengua Española, podrás interactuar en situaciones sencillas y habituales de la vida cotidiana (tiendas, bancos, etc.). Serás capaz de describir en términos sencillos aspectos de tu pasado y tu entorno así como cuestiones relacionadas con tus necesidades inmediatas.

También serás capaz de comprender frases y expresiones de uso frecuente relacionadas con áreas que son especialmente relevantes (información básica sobre ti mismo y tu familia, compras, lugares de interés, ocupaciones, etc.).

### NIVEL B1 UMBRAL (INTERMEDIO)

Cuando termines el nivel B1, serás capaz de mantener una interacción y de hacerte entender en una variedad de situaciones; exponer un problema, expresar tu opinión, pedir aclaraciones, plantear quejas; expresarte con sencillez en pasado y explicar acontecimientos y planes futuros. Serás capaz de comprender los puntos principales de textos claros y en lengua estándar si tratan sobre cuestiones que te son conocidas.

En el nivel B1 podrás producir textos sencillos y coherentes sobre temas que te resulten familiares o en los que tienes un interés personal. Podrás describir experiencias, acontecimientos, deseos y aspiraciones, así como justificar brevemente tus opiniones o explicar tus planes.

### NIVEL B2 AVANZADO (AVANZADO)

El objetivo del nivel B2 es que, al final del curso seas capaz de explicar y defender tus opiniones en un debate; exponer las ventajas y desventajas de un asunto, especular sobre posibles situaciones hipotéticas; conversar con naturalidad, fluidez y eficacia.

El nivel B2 te permitirá entender las ideas principales de textos complejos que traten de temas tanto concretos como abstractos que estén dentro de tu campo de especialización. Podrás relacionarte con hablantes nativos con un grado suficiente de fluidez y naturalidad.

# CURSOS DE ESPAÑOL

## NIVEL C1 DOMINIO (SUPERIOR)

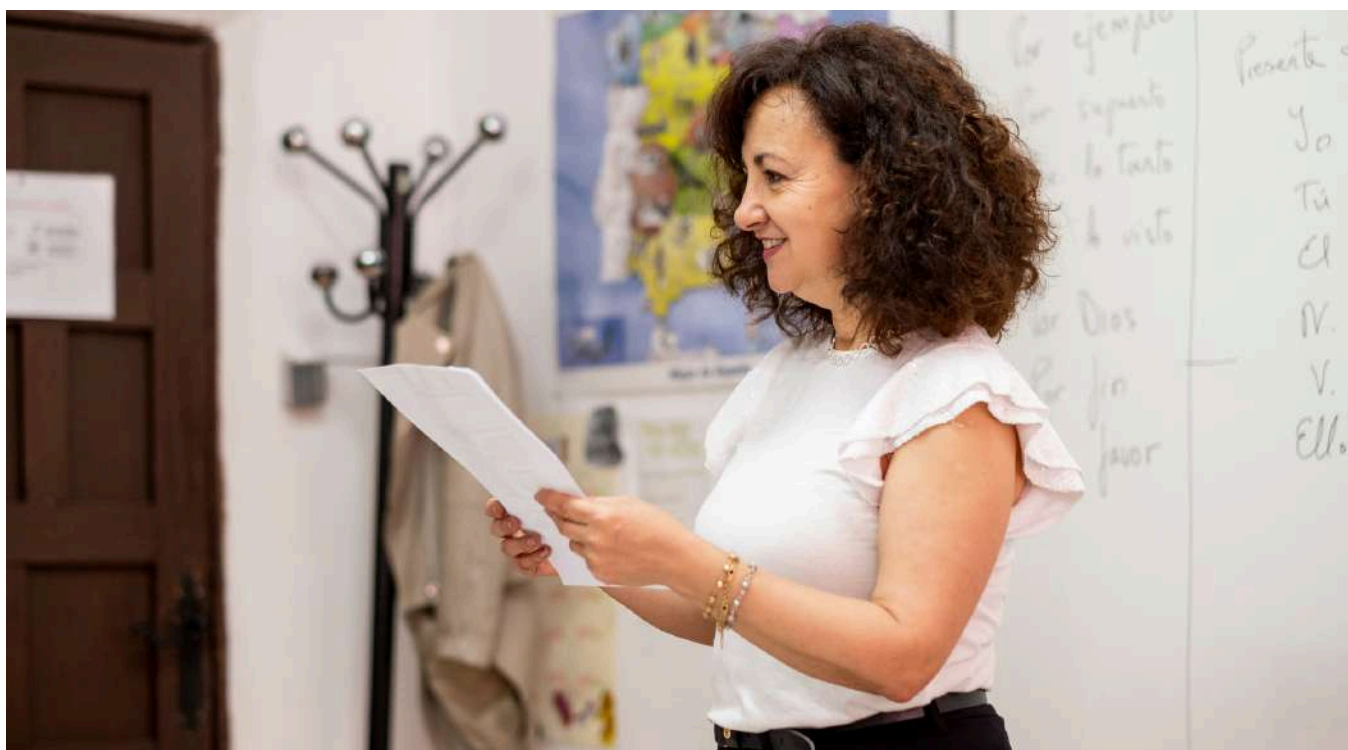
Al finalizar el nivel C1 poseerás un repertorio lingüístico amplio que te permitirá una comunicación fluida, amplia y precisa. Serás capaz de adaptarte a diferentes registros lo que te permitirá desenvolverte en todos los ámbitos (social, académico, profesional, cultural, etc.).

Además, en el nivel C1 podrás producir textos claros, bien estructurados y detallados sobre temas de cierta complejidad, mostrando un uso correcto de los mecanismos de organización, articulación y cohesión del texto.

## NIVEL C2 MAESTRÍA (PERFECCIONAMIENTO)

En el nivel C2 serás capaz de comprender con facilidad prácticamente todo lo que oyes o lees. Sabrás reconstruir la información y los argumentos procedentes de diversas fuentes, ya sean en lengua hablada o escrita, y presentarlos de manera coherente y resumida. Podrás expresarte espontáneamente, con gran fluidez y precisión, lo que te permitirá diferenciar pequeños matices de significado.

Si deseas más información sobre los programas académicos puedes consultarlo en el siguiente enlace: [Información académica](#).



# CURSOS DE ESPAÑOL

## HORARIO Y DESCRIPCIÓN DE LOS CURSOS

- Para superar cualquiera de estos niveles se requiere un mínimo de 80 horas lectivas. No obstante, este número de horas es orientativo y no garantiza por sí solo la superación del nivel, ya que esta dependerá de la implicación del alumno, la asistencia a clase, el trabajo personal y la práctica del idioma.
- Cada sesión de clase consta de 50 minutos.
- El Colegio se reserva el derecho a cancelar aquellos cursos en los que no hubiera un mínimo de 4 alumnos matriculados.
- Excepcionalmente los horarios de clase pueden variar.

### CURSO INTENSIVO DE ESPAÑOL

- Sesiones diarias: 4.
- Sesiones semanales: 20.
- Horario: de lunes a viernes, de 9:00 a 13:00 horas.
- Niveles: A1, A2, B1, B2, C1 y C2.

Dirigido a aquellas personas que desean iniciar o ampliar sus conocimientos del español de una manera rápida a través de una gran variedad de actividades con una metodología esencialmente comunicativa. En las clases se abordan todos los aspectos de la Lengua Española según el nivel: la expresión e interacción oral y escrita, ampliación del vocabulario sin perder de vista la gramática.

### CURSO INTENSIVO ESPECIAL DE ESPAÑOL

- Sesiones diarias: 5.
- Sesiones semanales: 25.
- Horario: Niveles A1 y A2: de lunes a viernes, de 9:00 a 14:00 horas: Lengua Española.
- Niveles a partir de B1: de lunes a viernes, de 9:00 a 13:00 horas: Lengua Española y de 13:00 a 14:00 horas: Civilización Española e Hispanoamericana.
- Niveles: A1, A2, B1, B2, C1 y C2.

Este curso va dirigido a aquellas personas que además de estar interesadas en ampliar sus conocimientos del idioma, desean completar su aprendizaje lingüístico y/o algunos aspectos de la historia y cultura española e hispanoamericana con una sesión diaria más de clase dedicada a contenidos culturales.

### CURSO DE LENGUA Y CULTURA PARA HISPANOHABLANTES

- Sesiones diarias: 5.
- Sesiones semanales: 25.
- Horario: de lunes a viernes, de 9:00 a 13:00: Lengua Española y de 13:00 a 14:00 horas: Civilización Española e Hispanoamericana.
- Niveles: B2, C1 y C2.

Este curso está dirigido a aquellos estudiantes que, aun siendo su lengua materna el español, necesitan profundizar en algunos aspectos del idioma (expresión escrita, vocabulario, gramática normativa...), y ampliar su aprendizaje con los aspectos más relevantes de la historia y la cultura española e hispanoamericana.

# CURSOS DE ESPAÑOL

## CURSO DE ESPAÑOL DE LOS NEGOCIOS

- Sesiones diarias: 6.
- Sesiones semanales: 30.
- Horario: de lunes a viernes, de 9:00 a 13:00 horas: Lengua Española, de 13:00 a 14:00: Contenidos comunicativos y de 17:00 a 18:00 horas: Contenidos prácticos.
- Niveles: B1, B2, C1 y C2.

Este curso va dirigido a aquellas personas que además de estar interesadas en ampliar sus conocimientos del idioma, desean completar su aprendizaje con el español específico del mundo de la empresa y los negocios. También va dirigido a las personas que quieren obtener el certificado de Español de los Negocios que otorga la Cámara Oficial de Comercio de Madrid.

## CURSO INDIVIDUAL DE ESPAÑOL (ONE TO ONE)

- Sesiones semanales/diarias: según lo contratado (cada sesión de clase consta de 60 minutos).
- Horario: a convenir entre profesor y alumno.
- Niveles: A1, A2, B1, B2, C1 y C2.

Estos cursos están orientados a personas que tienen unas necesidades concretas o que su horario no es compatible con el horario de los cursos del Colegio. El estudiante puede elegir los contenidos que desee abordar en sus clases.

## CURSO DE PREPARACIÓN AL EXAMEN DELE

- Sesiones: 60.
- Horario: de lunes a viernes, de 9:30h a 13:00h o de 16:00h a 19:30h (o a convenir entre alumnos y profesor).
- Niveles: A1, A2, B1, B2, C1 y C2.

Dirigido a aquellas personas que deseen obtener el certificado oficial DELE, el Diploma de Español como Lengua Extranjera de carácter oficial que reconoce y acredita el nivel de competencia en español. En estos cursos se trabajan todas las destrezas mediante tareas que serán similares a las que se evaluarán en el DELE.

Nota: El Colegio de España es Centro de Examen DELE, SIELE y CCSE. Puedes hacer con nosotros tus exámenes oficiales, para más información sobre los exámenes, fechas, precios, inscripción, etc., consulta más información en nuestro email: [info@colegioespana.com](mailto:info@colegioespana.com)

# CURSOS DE ESPAÑOL

## CURSO ANUAL DE ESTUDIOS HISPÁNICOS

- Sesiones diarias: 4 o 5.
- Sesiones semanales: Mínimo 16.
- Horario: el estudiante recibirá un horario específico para este curso.
- Niveles: B1, B2, C1 y C2.

El objetivo fundamental de los Cursos de Estudios Hispánicos es el perfeccionamiento del idioma y la profundización en el conocimiento de la cultura de España e Hispanoamérica. En el programa se ofrecen las siguientes asignaturas: *Lengua Española; Composición, Redacción y Ortografía; Traducción Inglés-Español; Historia General de España; Historia General de Hispanoamérica; Historia General de la Literatura Española; Historia General de la Literatura Hispanoamericana; Historia General del Arte Español; Tradiciones de España; Español Comercial y de los Negocios*. Los estudiantes pueden seguir hasta un máximo de seis asignaturas y para obtener el Certificado de Estudios Hispánicos, es obligatorio matricularse, al menos, de cuatro asignaturas y asistir a las clases con regularidad. Las asignaturas de *Lengua Española y Composición, Redacción y Ortografía en Español son obligatorias*.

## CURSO DE INVIERNO

- Sesiones diarias: 4 o 5.
- Sesiones semanales: 20 o 25.
- Horario: el estudiante recibirá un horario específico para este curso.
- Niveles: B1, B2, C1 y C2.

## CURSO DE PRIMAVERA

- Sesiones diarias: 4 o 5.
- Sesiones semanales: 20 o 25.
- Horario: el estudiante recibirá un horario específico para este curso.
- Niveles: B1, B2, C1 y C2.

## CURSO DE OTOÑO

- Sesiones diarias: 4 o 5.
- Sesiones semanales: 20 o 25.
- Horario: el estudiante recibirá un horario específico para este curso.
- Niveles: B1, B2, C1 y C2.



# CURSOS DE ESPAÑOL

## CURSO UNIVERSITARIO DE VERANO

- Sesiones diarias: 4 o 5.
- Sesiones semanales: 20 o 25.
- Horario: el estudiante recibirá un horario específico para este curso.
- Niveles: B2, C1 y C2.

Este programa, que se imparte durante el mes de julio, consta de siete asignaturas (20 sesiones mensuales cada asignatura). En este curso se imparten de manera general las siguientes asignaturas: *Civilización Española e Hispanoamericana*, *Historia del Arte Español*, *Historia de España*, *Literatura Española*, *Literatura Hispanoamericana*, *Español Coloquial* y *Problemas Fundamentales de la Gramática Española*.

Excepto en las asignaturas de *Español Coloquial* y *Problemas Fundamentales de la Gramática Española*, los contenidos de las asignaturas varían todos los años.

## CURSO SUPERINTENSIVO DE ESPAÑOL

- Sesiones diarias: 6.
- Sesiones semanales: 30.
- Horario: niveles A1 y A2: de lunes a viernes, de 9:00 a 14:00 horas: Lengua Española.
- Niveles a partir de B1: de lunes a viernes, de 9:00 a 13:00 horas: Lengua Española y de 13:00 a 14:00 horas: Civilización Española e Hispanoamericana.
- Todos los niveles: de 17:00 a 18:00 horas: Expresión oral.
- Niveles: A1, A2, B1, B2, C1 y C2.

Este curso va dirigido a aquellas personas que, además de estar interesados en ampliar sus conocimientos del idioma, desean completar su aprendizaje con algunos aspectos de la historia y cultura española e hispanoamericana.



# CURSOS DE ESPAÑOL

## CURSO PARA PROFESORES DE ESPAÑOL

- Sesiones diarias: 5.
- Sesiones semanales: 25.
- Horario: el estudiante recibirá un horario específico para este curso.
- Niveles: B2, C1 y C2.

Este curso, que se imparte durante el mes de julio en periodos de dos semanas, está orientado a profesores o futuros profesores de español no nativos interesados en mejorar sus habilidades docentes y a actualizar sus conocimientos del idioma. El objetivo del curso es dotar a los participantes de las herramientas necesarias para abordar en la realidad de sus aulas la enseñanza de ELE de una manera eficaz, atractiva y motivadora.

El curso se articula de la siguiente manera:

- Didáctica de la Lengua Española y Metodología (5 sesiones).
- Las cuatro destrezas lingüísticas (5 sesiones).
- La Gramática Española (5 sesiones).
- Asistencia a los cursos de ELE del Colegio como profesor visitante (10 sesiones).

## PROGRAMA DE ESPAÑOL PARA JÓVENES (13-17 AÑOS)-TODO INCLUIDO

- Sesiones diarias: 4.
- Sesiones semanales: 20.
- Horario: lunes a viernes, de 9:00 a 13:00 horas.
- Niveles: A1, A2, B1, B2, C1 y C2.

Dirigido a jóvenes que deseen iniciar o ampliar sus conocimientos de español en nuestro país. En este curso se sigue una metodología esencialmente comunicativa en la que es muy tenida en cuenta la edad y las necesidades de estos estudiantes.

Este curso, que se ofrece únicamente en el mes de julio, va dirigido a jóvenes de entre 13 y 17 años, y ha sido diseñado para que los participantes disfruten aprendiendo español, tanto en el aula como fuera de ella en las distintas y variadas actividades extra-académicas diarias incluidas en el mismo. El programa incluye: curso, alojamiento, actividades y libros.

## PROGRAMA DE ESPAÑOL PARA MAYORES DE 50-TODO INCLUIDO

- Sesiones diarias: 4.
- Sesiones semanales: 20.
- Horario: de lunes a viernes, de 9:00 a 13:00 horas.
- Niveles: A1, A2, B1, B2, C1 y C2.

Este programa está dirigido a personas de más de 50 años que deseen iniciar o ampliar sus conocimientos de español en nuestro país. En este curso se sigue una metodología esencialmente comunicativa en la que es muy tenida en cuenta la edad y las necesidades de estos estudiantes. Ha sido diseñado para que los participantes disfruten aprendiendo el español tanto en las clases como en las actividades extra-académicas diarias incluidas en el mismo. El programa incluye: curso, alojamiento, actividades y libros.



# CURSOS DE ESPAÑOL

## PROGRAMA DE ESPAÑOL PARA FAMILIAS - TODO INCLUIDO

- Sesiones diarias: 4.
- Sesiones semanales: 20.
- Horario: de lunes a viernes, de 9:00 a 13:00 horas.
- Niveles: A1, A2, B1, B2, C1 y C2.

Este programa está dirigido a aquellos padres que desean disfrutar en compañía de sus hijos de una estancia lingüística para iniciar o ampliar sus conocimientos de español en nuestro país. En este curso se sigue una metodología esencialmente comunicativa en la que es muy tenida en cuenta la edad y las necesidades de los participantes. Ha sido diseñado para que los participantes disfruten aprendiendo el español tanto en las clases como en las actividades extra-académicas diarias incluidas en el mismo. El programa incluye: curso, alojamiento, actividades y libros.

## CURSOS DE ESPAÑOL ONLINE (CLASES INDIVIDUALES, MINI GRUPOS, PREPARACIÓN AL DELE, ETC.)

- Sesiones semanales/diarias: según lo contratado (cada sesión de clase consta de 60 minutos).
- Horario: a convenir entre profesor y alumno.
- Niveles: A1, A2, B1, B2, C1 y C2.

Destinado a personas que desean aprender, mejorar o practicar su español y se encuentran ante la imposibilidad de viajar o de conciliar dicho aprendizaje con su vida personal. El estudiante puede elegir los contenidos que desee abordar en sus clases.

## CURSO OPCIONAL: CONVERSACIÓN

- Sesiones diarias: 1.
- Sesiones semanales: 5.
- Horario: de lunes a viernes, de 16:00 a 17:00 horas.
- Niveles: A1, A2, B1, B2, C1 y C2.

Este curso está dirigido a aquellos estudiantes que necesitan adquirir confianza o una mayor destreza en su expresión e interacción oral, y resolver aquellos problemas que interfieren en su comunicación con hispanohablantes.

## CURSO OPCIONAL: ESPAÑOL DE LOS NEGOCIOS

- Sesiones diarias: 1.
- Sesiones semanales: 5.
- Horario: de lunes a viernes, de 17:00 a 18:00 horas.
- Niveles: B1, B2, C1 y C2.

Dirigido a aquellas personas que desean completar su aprendizaje con el español específico del mundo de la empresa y los negocios.

# CURSOS DE ESPAÑOL

## CURSO OPCIONAL: CULTURA ESPAÑOLA E HISPANOAMERICANA

- Sesiones diarias: 1.
- Sesiones semanales: 5.
- Horario: lunes a viernes, de 13:00 a 14:00 horas.
- Niveles: B1, B2, C1 y C2.

Este curso tiene como objetivo ampliar los conocimientos del alumno sobre el mundo hispano a través de un acercamiento a la Historia, la Geografía, la Literatura, el Arte, las Tradiciones, la Política, la Economía, etc. y su incidencia en el idioma.

## CURSO OPCIONAL: MEJORA TU ESPAÑOL

- Sesiones diarias: 2.
- Sesiones semanales: 8.
- Horario: lunes a jueves, de 16:00 a 18:00 horas.
- Niveles: A1, A2, B1, B2, C1 y C2.

Este curso está diseñado para estudiantes que necesitan o desean un refuerzo en su español bien como complemento a sus clases de Lengua Española o como ayuda en sus estudios universitarios.



# CURSOS DE ESPAÑOL

## INFORMACIÓN

### DÍAS FESTIVOS

En las fiestas nacionales o locales no hay clase. Las clases que coincidan con las fiestas no serán recuperadas. Podéis consultar las fechas en el siguiente enlace: [precios y fechas](#).

### PLAZOS DE INSCRIPCIÓN

El Colegio de España no establece plazos de inscripción para la participación en los cursos, si bien se recomienda realizarlo con al menos 7 días de antelación al comienzo del mismo para asegurar la disponibilidad de los mismos.

### EDAD MÍNIMA

Nuestro centro no establece una edad mínima o máxima para participar en los cursos, si bien la edad mínima recomendada es de 13 años.

### NECESIDADES ESPECIALES

Antes de comenzar el curso deberás asegurarte de que no existe ninguna restricción para participar en el mismo (edad, algún tipo de discapacidad, petición especial, etc.) para ello deberás ponerte en contacto con la administración del centro.

### EXAMEN DE CLASIFICACIÓN

Antes de comenzar el curso, deberás hacer la [prueba de nivel](#) en línea (comprensión auditiva y comprensión escrita). Si por cualquier motivo no puedes hacer la prueba en línea, podrás realizarla el primer día de clase, a las 8:50 a.m. La prueba está incluida en las sesiones contratadas en tu curso.

### CAMBIOS DE NIVEL

El resultado del examen de clasificación es orientativo. Si por cualquier motivo, tu nivel no es el adecuado, puedes cambiar de clase dentro de los tres primeros días del curso previa consulta a tu profesor o al jefe de estudios. Te recomendamos no escribir en los libros hasta comprobar que tu nivel es el adecuado.

### LIBROS Y MATERIAL DE CLASE

El Colegio te facilitará gratuitamente el material escolar (cuaderno y bolígrafo). Los libros utilizados en las clases (Método: Anaya Ele, editorial Edelsa) no están incluidos en el precio del curso (el importe de éstos deberás abonarlos el primer día de clase, aproximadamente 27,00€). Te recordamos que no debes escribir en los libros hasta comprobar tu nivel correcto.

### NÚMERO DE ALUMNOS POR CLASE

La media de alumnos por clase es de 7-8 estudiantes (siendo el máximo permitido de 12).

# CURSOS DE ESPAÑOL

## INFORMACIÓN

### ASISTENCIA Y PUNTUALIDAD

Te recordamos que la asistencia y puntualidad serán controladas por tu profesor y las faltas se descontarán del total de las horas en tu Certificado de Asistencia.

### EXÁMENES Y CERTIFICADOS

Durante el desarrollo del curso y dadas las características de nuestra enseñanza, con grupos muy reducidos, realizamos una evaluación continua basada en las producciones de los estudiantes.

Al final del curso, llevamos a cabo una evaluación global para determinar el aprovechamiento y comprobar si el alumno ha alcanzado los objetivos previstos y su grado de competencia. Esta evaluación consiste en un examen con cuatro pruebas destinadas a medir el nivel en las cuatro destrezas lingüísticas.

- **Certificado de Asistencia:** se expedirá a todos los estudiantes al finalizar el curso, indicando el número de sesiones a las que se ha asistido. Este certificado es gratuito.
- **Certificado de Aprovechamiento:** se expedirá exclusivamente a aquellos estudiantes que hayan superado los exámenes correspondientes y que hayan asistido a más del 90% del total de sesiones del curso. Derechos de examen: 12,00 €.

Los certificados emitidos por el Colegio carecen de validez oficial (sólo los organismos del Estado pueden emitir certificaciones oficiales). No obstante, cuentan con validez académica y curricular.

Existe la posibilidad de obtener créditos universitarios avalados en colaboración con la Universidad Pontificia de Salamanca (puedes pedir información al respecto en la Administración).

### APLAZAMIENTOS DURANTE EL CURSO

Te recordamos que durante el curso, como norma general, no se podrán realizar pausas (vacaciones, viajes, etc.). En caso de que desees solicitar dicho aplazamiento deberás comunicarlo a la administración del centro con un mínimo de 2 semanas. Si tienes contratado algún servicio extra (alojamiento) las semanas no disfrutadas no serán devueltas.

### CLASES PARTICULARES O EN LÍNEA

- Todas las clases deberán ser abonadas con antelación.
- En caso de las clases en línea, el centro te enviará un enlace para acceder a la reunión (normalmente se realiza con la aplicación de Zoom). Deberás disponer de dicha aplicación y de un ordenador, tablet o móvil para poder acceder a la misma (el centro no proporciona ninguno de estos). La clave de acceso proporcionada por la escuela es de uso personal e intransferible.
- Una vez comenzada la clase el profesor te indicará su dirección de email y/o número de teléfono para poder contactar con él/ella en caso de que sea necesario.
- Las clases particulares y/o en línea sólo podrán cancelarse si se comunican con al menos 24 horas de antelación. En caso contrario, implicará la pérdida de la clase sin reembolso.

### OBJETOS PERSONALES

El Colegio de España no se hace responsable de la pérdida de objetos personales dejados u olvidados en las instalaciones, en los alojamientos o en las actividades extra-académicas.

# CURSOS DE ESPAÑOL

## INFORMACIÓN

### COMPORTAMIENTO

- Todos los estudiantes deberán mantener un lenguaje y comportamiento adecuado y respetuoso hacia el profesor/a, sus compañeros y resto del personal del centro. Asimismo, hacia las instalaciones y servicios contratados (alojamiento, traslados, etc.).
- Las faltas de respeto, indisciplina, acoso, agresión verbal o física, vejaciones, desperfectos causados en instalaciones, etc. serán causa de anulación de la matrícula sin derecho a reembolso alguno .
- Todos los daños o lesiones causadas a personas o bienes (gastos médicos, de instalaciones y de servicios, repatriación, etc.) correrán a cargo del estudiante.
- El estudiante se compromete a informarse de las leyes españolas y, en caso de infracción de las mismas, el Colegio no se hará responsable de gestionar ningún trámite (policía, abogados, etc.).
- El incumplimiento de estas normas supondrá la cancelación del contrato y la expulsión directa del alumno.

### ESTUDIANTES MENORES DE EDAD

El Colegio de España alojará a los estudiantes menores de 18 años que participen de manera individual en nuestros cursos en familias de acogida. Los padres o tutores deberán firmar un contrato de consentimiento donde indicarán los permisos de salidas y entradas, alergias e información relevante sobre el alumno, que posteriormente la escuela comunicará a la familia de acogida.

En el caso de los grupos de menores de edad, el Colegio recibirá las normas de conducta a través de la escuela contratante.

El Colegio de España no se responsabiliza de las consecuencias que puedan derivarse de un comportamiento inadecuado, mala conducta, infracción de las leyes, etc. del estudiante durante su estancia en Salamanca.



# CURSOS DE ESPAÑOL

## INFORMACIÓN

### PERFIL DE NUESTROS ESTUDIANTES

PAÍS	PORCENTAJE
ALEMANIA	13,65%
AUSTRALIA	1,29%
AUSTRIA	0,37%
BÉLGICA	5,17%
BRASIL	0,74%
CANADÁ	0,55%
REPÚBLICA CHECA	0,18%
CHINA	1,11%
COREA	0,18%
DINAMARCA	1,85%
ESCOCIA	0,18%
FINLANDIA	0,37%
FRANCIA	2,03%
GRECIA	0,18%

PAÍS	PORCENTAJE
HOLANDA	2,21%
HUNGRÍA	0,74%
INDIA	0,18%
INGLATERRA	3,87%
IRLANDA	1,85%
ITALIA	39,67%
JAPÓN	0,55%
KENYA	0,37%
MOZAMBIQUE	0,18%
NORUEGA	4,43%
POLONIA	0,55%
PORTUGAL	0,55%
SINGAPUR	3,69%
SUECIA	0,92%

PAÍS	PORCENTAJE
SUIZA	0,92%
TAILANDIA	0,18%
TAIWÁN	0,18%
TURQUÍA	0,37%
UCRANIA	0,18%
USA	10,52%

El Colegio recibe aproximadamente unos 550 estudiantes al año.

El promedio de edad de nuestros estudiantes se encuentra entre los 16-24 años aunque recibimos estudiantes de todas las edades.



# CURSOS DE ESPAÑOL

## INFORMACIÓN

### TUTORÍAS

Te recordamos que tienes la posibilidad de recibir tutorías gratuitas individualizadas los lunes y/o los miércoles de 13:00h a 14:00h. Estas tutorías tienen como finalidad dar respuestas concretas a las dificultades que te puedan surgir.

Por otra parte, siempre podrás reunirte con la jefa de estudios de lunes a viernes de 11:30h a 12:00h en la sala de profesores o de 13:00h a 14:00h en la biblioteca.

Importante: las tutorías tienen una duración de entre 20 y 30 minutos. Para solicitar una tutoría deberás comunicárselo a tu profesor o a la jefa de estudios.

### QUEJAS / SUGERENCIAS

La atención personalizada y la disposición para abordar las necesidades individuales de cada alumno son uno de los principales objetivos de nuestra escuela. Por ello, te pedimos que si te surge cualquier duda o imprevisto durante tu estancia, nos lo comuniques lo antes posible.

Si tu consulta es sobre una cuestión académica, puedes comunicárselo a la jefa de estudios o a tu profesora. Para otras cuestiones administrativas: alojamiento, traslados, seguro médico, etc. puedes dirigirte a la Administración.

Para interponer cualquier queja o reclamación deberás dirigirte al departamento de atención al cliente a través de la dirección de correo electrónico [info@colegioespana.com](mailto:info@colegioespana.com). Además, el Colegio tiene a disposición de los alumnos hojas de reclamación y un buzón de sugerencias.

En caso de queja, reclamación y sugerencia formal, el centro emitirá un acuse de recibo por escrito en un plazo máximo de cinco días y se responderá en un plazo máximo de un mes.

Al finalizar el curso, nuestra escuela te enviará un Cuestionario de Satisfacción por email para comprobar tu satisfacción sobre los servicios contratados (curso, alojamiento, actividades extra-académicas, etc.). En este enlace puedes realizar la [Encuesta de Satisfacción](#).



# CURSOS DE ESPAÑOL

## INSCRIPCIÓN

### MATRÍCULA

El Colegio de España **no cobra importe alguno por tu matrícula.**

Si deseas contratar alojamiento a través de nuestra escuela deberás abonar 39€.

Para matricularte en nuestros cursos debes seguir los pasos que aparecen en la [web](#).

Una vez hayas recibido la factura y el Contrato de Enseñanza, deberás realizar el pago de un depósito de 100€ en concepto de reserva de tu plaza (esta cantidad será deducida del importe total de la factura).

El resto de la factura la podrás abonar en cualquier momento o el primer día del curso.

### ENVÍO DE INFORMACIÓN

Una vez hayas abonado el depósito y realizada la reserva del curso, te enviaremos la información necesaria para el primer día de curso, el Contrato de Enseñanza, el Folleto informativo o el Manual del Estudiante (en ambos constará la siguiente información: identificación del centro, del titular y responsable del centro, prestaciones, denominación de los cursos, plazos de inscripción, titulación académica del profesorado, precios y demás circunstancias del mismo. Sin perjuicio de lo anterior, podrás obtener esta información a través de la web donde podrás descargar este folleto informativo previo a la reserva.

### FORMAS DE PAGO

El pago de los cursos y servicios contratados podrás realizarlos en los plazos establecidos por el Colegio de España y mediante los siguientes métodos:

- Transferencia bancaria:  
COLEGIO DE ESPAÑA Y AMBOS MUNDOS S.L  
Banco Santander, Dirección: Calle Zamora, nº 6,  
37002, Salamanca. España.  
IBAN: ES08 0049 1550 7420 9008 9658.  
SWIFT: BSCHEMM.
- Tarjeta de crédito o débito (no se aceptan American Express).
- Paypal.
- Efectivo el primer día de curso.

**Importante:** no se aceptan cheques bancarios. En nuestra escuela no existen métodos de financiación. Los gastos y comisiones generados por cualquiera de estas transacciones correrán a tu cargo.



# CURSOS DE ESPAÑOL

## INSCRIPCIÓN

### FORMALIZACIÓN DEL CONTRATO

Para formalizar la contratación de los servicios (curso, alojamiento, etc.), deberás enviar el Contrato de Enseñanza y el anexo debidamente firmados vía email (estos documentos te los enviaremos con la factura). Además, deberás enviarnos una copia de tu pasaporte o documentación oficial.

Los contratos se firmarán por duplicado quedando uno en tu poder y otro en nuestro centro a disposición de las autoridades competentes.

### FACTURA O JUSTIFICANTE DE PAGO

El Colegio de España te entregará, con cada pago, una factura que documente el abono y en ella te indicaremos el número de factura, la razón y domicilio social de la empresa, tu nombre y apellidos (en el caso de menores de edad se emitirá a nombre del padre/madre o tutor legal), la denominación del curso, el período de liquidación al que se refiere, el importe desglosado por conceptos, el tipo de IVA aplicable en cada período según la legislación vigente, y el lugar y la fecha de emisión.

### MODIFICACIÓN DE FECHAS Y SERVICIOS CONTRATADOS

En caso de que necesites modificar las fechas de tu curso o alguno de los servicios contratados deberás comunicarlo a la administración lo antes posible. La escuela gestionará tu petición y te indicará si requiere algún coste extra.



# CURSOS DE ESPAÑOL

## INSCRIPCIÓN

### CANCELACIÓN DE CURSO Y OTROS SERVICIOS

Si has pagado el depósito (únicamente).	Cancelas curso y/o alojamiento 20 días antes del comienzo del mismo.	Te devolvemos 50% de dicho depósito (50€).
Si has pagado el total de la factura.	Cancelas curso y otros servicios (alojamiento, transfer, etc.) 20 días antes del comienzo del mismo.	Te devolvemos el 50% del depósito y el 100% del resto de la factura.
Si has pagado el total de la factura.	Cancelas alojamiento 20 días antes de tu llegada.	Te devolveremos el 100% del importe del mismo (excepto los gastos de gestión de alojamiento).
Si has pagado el total de la factura.	Cancelas cualquiera de los servicios (curso, alojamiento, traslado, etc.) con menos de 20 días antes del comienzo del mismo.	Te devolveremos todo el importe menos el depósito de 100€.

Las cancelaciones de traslados, clases privadas y/o en línea con menos de 24 horas de antelación no serán reembolsadas.

### CANCELACIONES POR CAUSAS JUSTIFICADAS

Después del período establecido de 20 días y antes del comienzo del curso.

- **DENEGACIÓN DE VISADO:** el Colegio de España facilitará los documentos necesarios para la obtención del visado siempre que se haya abonado la totalidad del curso y los servicios contratados EN CASO DE DENEGACIÓN, concurrirá la causa de cancelación.
- **HOSPITALIZACIÓN O PRESCRIPCIÓN MÉDICA:** del alumno o muerte u hospitalización de un familiar hasta 2º grado de consanguinidad.

Por cualquiera de estas razones el colegio te devolverá el 100% del importe pagado (menos los gastos bancarios generados por la devolución). La justificación deberás enviarla a [info@colegioespana.com](mailto:info@colegioespana.com) con acuse de recibo en un plazo máximo de 14 días hábiles después de la cancelación del curso y/o servicios; el colegio los analizará y realizará, si procede, la devolución del importe indicado anteriormente.

Si lo deseas puedes consultar más información en el siguiente enlace: [Términos y condiciones](#).

# CURSOS DE ESPAÑOL

## INSCRIPCIÓN

### CANCELACIÓN JUSTIFICADA UNA VEZ COMENZADO EL CURSO

Si tuvieras que regresar a tu país antes de finalizar el curso por FUERZA MAYOR (causa grave, emergencia, enfermedad de algún familiar directo, etc.) siempre que sea debidamente justificada, el colegio te expedirá un Certificado que te permitirá completar los días de curso no realizados.

Este Certificado tiene una validez de un año a partir de la fecha de expedición y en el mismo no se incluye el alojamiento.

### POR VOLUNTAD DEL PRESTADOR

- **CANCELACIÓN DE CURSOS POR NO CUMPLIRSE UN MÍNIMO DE ALUMNOS:** el Colegio se reserva el derecho de cancelar aquellos cursos en los que no hubiera un mínimo de 4 alumnos matriculados. En este caso te avisaremos con antelación suficiente (máximo 10 días antes de comenzar tu curso) y te ofreceremos un curso de similares características al contratado o la devolución del importe abonado.
- **CANCELACIÓN O MODIFICACIÓN DEL ALOJAMIENTO:** el Colegio se reserva el derecho de cancelar o de modificar el alojamiento en los que no hubiera disponibilidad. En este caso te avisaremos con suficiente antelación (máximo 10 días antes de comenzar tu curso) y te comunicaremos todas las opciones:
  - En el caso de no haber disponibilidad: te informaremos de las opciones disponibles y su coste total.
  - En el caso de cambio de alojamiento: te enviaremos los nuevos datos de contacto (nombre de la familia o dueño del piso, dirección y teléfono de contacto).
- **CANCELACIÓN A INSTANCIA DEL PRESTADOR Y POR CAUSAS DE FUERZA MAYOR:** si por cualquier circunstancia de fuerza mayor (incendios, inundaciones, accidentes y otro tipo de desastres naturales) el Colegio de España tuviese que proceder a la cancelación de algún curso, programa o mini estancia procederemos a devolución inmediata del total pagado. El Colegio correrá con todos los gastos bancarios de dicha devolución.

El Colegio se reserva el derecho de anular la matrícula del estudiante que muestre un comportamiento inadecuado, sin que tenga derecho a reembolso ninguno. Igualmente no se hará cargo de ninguno de los gastos ocasionados por mal comportamiento del alumno tanto en las instalaciones del centro, en el alojamiento como en las actividades extra-académicas (desperfectos, gastos médicos, multas, repatriación, etc.). Estos gastos serán responsabilidad del estudiante, quien deberá abonarlos antes de su partida.

# CURSOS DE ESPAÑOL

## INSCRIPCIÓN

### POLÍTICA DE DEVOLUCIONES Y DESISTIMIENTO

El consumidor puede desistir del contrato en un plazo de 14 días naturales sin necesidad de justificar su decisión ni asumir costes, salvo los previstos en el art. 107.2 y 108 del RD 1/2007, de 16 de noviembre, por el que se aprueba el texto referido de la Ley General para la Defensa de los Consumidores y Usuarios (TRLGDCU) en España.

#### ¿Cuándo NO se aplica este derecho?

El derecho de desistimiento no será válido en los siguientes casos:

- Servicios ya iniciados o completamente ejecutados.
- Servicios con fecha o periodo concreto (como cursos, alojamiento, transporte, actividades o excursiones).
- Contenidos digitales que ya hayan comenzado a utilizarse con consentimiento previo del usuario.

#### Condiciones importantes

- El plazo de 14 días comienza desde el envío del contrato de enseñanza por correo electrónico.
- Si contratas un curso a menos de 14 días de su inicio, perderás el derecho de desistimiento.
- Una vez finalizado el plazo, se aplicarán las condiciones de cancelación establecidas en el contrato.

#### ¿Qué ocurre si ejerces el desistimiento?

- Se procederá a la anulación de la matrícula.
- Recibirás la devolución del importe abonado en un máximo de 14 días naturales.
- El reembolso se realizará utilizando el mismo método de pago empleado (siempre que no se trate de alguno de los casos excluidos anteriormente).

#### ¿Cómo solicitarlo?

Para ejercer tu derecho de desistimiento:

1. Rellena el [formulario de desistimiento](#).
2. Envíalo por email a [info@colegioespana.com](mailto:info@colegioespana.com).
3. Recibirás una confirmación de recepción y, en su caso, de aceptación de la solicitud.

El derecho de desistimiento solo será válido si no se dan las excepciones o renunciaciones indicadas en las [condiciones generales](#).

# CURSOS DE ESPAÑOL

## EXÁMENES OFICIALES DE ESPAÑOL

### (DELE, SIELE Y CCSE)

El Colegio de España es centro examinador oficial donde podrás realizar distintos exámenes oficiales de español, así como recibir información y orientación sobre los mismos.

#### EXAMEN DELE

El Diploma de Español como Lengua Extranjera (DELE) es un título oficial expedido por el Instituto Cervantes en nombre del Ministerio de Educación y Formación Profesional de España, que acredita el nivel de competencia en español y tiene validez indefinida.

En el Colegio de España podrás realizar este examen para los distintos niveles (A1, A2, B1, B2, C1 y C2), así como prepararte previamente mediante cursos específicos orientados a la obtención del diploma. El curso es impartido por profesores con amplia experiencia en la preparación de estos exámenes y acreditados por el Instituto Cervantes como examinadores de los DELE, lo que garantiza una preparación rigurosa y ajustada a los criterios oficiales.

- Más información:
  - [Exámenes Cervantes.](#)
  - [Curso de preparación DELE.](#)

#### EXAMEN SIELE

El Servicio Internacional de Evaluación de la Lengua Española (SIELE) es un certificado oficial que acredita el grado de dominio del español mediante un sistema flexible y completamente digital.

Este examen evalúa las distintas destrezas lingüísticas y se caracteriza por la rapidez en la obtención de resultados.

En el Colegio de España podrás realizar este examen, así como prepararte previamente mediante cursos específicos orientados a la superación de la prueba.

- Más información: [Exámenes Siele.](#)

#### EXAMEN CCSE

El examen de Conocimientos Constitucionales y Socioculturales de España (CCSE) es una prueba oficial necesaria, en la mayoría de los casos, para la obtención de la nacionalidad española.

En esta prueba se evalúan aspectos relacionados con la Constitución española, la sociedad y la cultura del país.

El Colegio de España es centro examinador oficial del CCSE, donde podrás realizar esta prueba, así como recibir información y orientación sobre el proceso.

- Más información: [Exámenes CCSE.](#)



# CURSOS DE ESPAÑOL

## SERVICIOS COMPLEMENTARIOS

### ALOJAMIENTO

El Colegio de España se esfuerza no sólo en garantizar cursos de máxima calidad, sino también en que la estancia en Salamanca de nuestros estudiantes sea perfecta en todos los sentidos. Por ello, una de nuestras prioridades es que los estudiantes se encuentren en un alojamiento confortable.

Todos los alojamientos han sido cuidadosamente seleccionados tanto por su comodidad y seguridad como por su cercanía al centro de la ciudad y, por tanto, a nuestro Colegio (entre 5 y 25 minutos andando).

Las familias anfitrionas disponen del certificado oficial de ausencia de delitos sexuales, conforme a la normativa vigente.

En el precio del alojamiento están incluidos todos los gastos comunes (electricidad, agua, impuestos, etc.) y el pago de éste deberá realizarse conjuntamente con el curso en la Administración del Colegio.

La habitación doble sólo se podrá reservar si viajan dos personas juntas (amigos, familia, etc.). Nuestro centro no establece una edad máxima para compartir el alojamiento ya que en ningún caso alojaremos en la misma habitación a estudiantes que viajen por separado.

El número máximo de estudiantes permitidos por habitación es de 3.

El Colegio de España facilitará al estudiante la posibilidad de cambiar de alojamiento si, por cualquier motivo, no estuviera satisfecho con la opción elegida. En ese caso, deberás comunicarlo lo antes posible en la secretaría del Colegio.

Si la opción elegida es piso compartido, deberás traer tus propias toallas, pero no ropa de cama (sábanas, mantas, etc.) ni utensilios de cocina.

Para las opciones de Familia, Piso o Residencia deberás ponerte en contacto con éstos para comunicarles tu hora de llegada a Salamanca. Si la opción elegida es hotel, puedes acudir directamente al mismo. A tu llegada puedes tomar un taxi desde la Estación de Autobuses o de Trenes hasta tu alojamiento.

Te recordamos que en cualquiera de las opciones que elijas, las costumbres y horarios pueden cambiar de un país a otro (horarios de comidas en familias y residencias).



# CURSOS DE ESPAÑOL

## SERVICIOS COMPLEMENTARIOS

### NORMAS EN LOS ALOJAMIENTOS

Te recordamos las siguientes normas:

- En caso de desperfecto al llegar a tu alojamiento deberás comunicarlo a la administración de la escuela lo antes posible.
- Si causas algún desperfecto en tu alojamiento, debido a un comportamiento inadecuado o intencionado, el Colegio no se hará responsable.
- Está prohibido hacer fiestas en los alojamientos.
- En España está prohibido hacer ruido a partir de las 12 de la noche.
- Está prohibido alojar a otras personas tanto en tu habitación como en las zonas comunes, el alquiler es para uso exclusivo del estudiante que lo ha contratado.
- Deberás mantener limpia tu habitación y antes de marcharte deberás dejarla de la misma manera que la has encontrado.
- A tu llegada, tanto al piso como a casa de la familia, recibirás tu juego de llaves que deberás devolver antes de tu partida.
- El lavado de ropa (uno a la semana) está incluido en la opción de alojamiento en familia. Si deseas utilizarlo, deberás comunicárselo a la familia. No está permitido que utilices la lavadora por tu cuenta.
- En caso de que desees contratar el servicio de planchado deberás informar a la familia y abonar el importe directamente a ella.

### CONSEJOS A TENER EN CUENTA PARA TU ALOJAMIENTO

Al asignarte tu alojamiento, intentamos tener en cuenta tus preferencias, peticiones, alergias, etc., a continuación te damos unos consejos para explicarte un poco las diferencias que puede haber con las costumbres en tu país (sobre todo, si te alojas con una familia española).

### COMIDAS

- El desayuno en España suele ser ligero, por lo general nos tomamos un café y unas galletas.
- La comida (almuerzo) es la comida principal del día para la mayoría de los españoles, comemos alrededor de las 14.00.
- La cena, sin embargo, suele ser otra comida bastante ligera, normalmente a partir de las 21:00.
- Si tenemos hambre entre horas, nos tomamos una tapa o un pincho.
- En Salamanca es muy común beber agua del grifo (no agua mineral).
- Si tienes algún problema, alguna preferencia en cuanto a la comida, alergia, intolerancia, etc., deberás comunicarlo en la administración para poder informar a tu familia.



# CURSOS DE ESPAÑOL



## SERVICIOS COMPLEMENTARIOS

### INTERCAMBIO LINGÜÍSTICO

El intercambio lingüístico es una excelente oportunidad para practicar el español fuera del aula. Si deseas hacer un intercambio, comunícalo en la Administración.

### ACTIVIDADES EXTRA-ACADÉMICAS

El Colegio organiza cada mes una gran variedad de actividades extra-académicas como complemento a tus clases para mejorar y completar tus conocimientos sobre la cultura, las tradiciones, la actualidad y la lengua española.

Cada una de estas actividades está programada para que todos y cada uno de nuestros estudiantes puedan participar. Estas actividades son opcionales.

El primer día de clase recibirás una hoja informativa en la que se indican todas las actividades extra-académicas (muchas gratuitas) que tendrán lugar durante ese mes.

A continuación te indicamos una relación de actividades extra-académicas que ofrecemos:

- Conferencias y tertulias sobre temas históricos, tradicionales o de actualidad.
- Ciclos de cine español e hispanoamericano.
- Talleres de teatro.
- Visitas guiadas a monumentos de la ciudad.
- Excursiones a otras ciudades.
- Actividades deportivas (fútbol, baloncesto, golf, escalada, paseos a caballo, etc.).
- Clases de baile (flamenco, salsa, etc.).
- Clase de cocina.
- Fiestas de bienvenida, de inicio o de fin de curso.
- Cena en bodegas o mesones típicos de la región.
- Tarde de tapas por la ciudad.
- Visita a una Finca (Dehesa).

En todas las excursiones y visitas los estudiantes estarán acompañados de un profesor-guía especialista en Historia del Arte, que a través de sus explicaciones, los introduce en los aspectos geográficos, históricos, literarios etc., de los lugares visitados. En el resto de las actividades los alumnos estarán acompañados por personas del centro responsables de la actividad.

Para poder participar en las actividades, no importa el nivel de lengua que tengas en ese momento, las actividades se adaptarán, en la medida de lo posible, al nivel de lengua de los estudiantes participantes.

Para poder realizar algunas de las actividades se necesita un número mínimo de participantes. Si el número de participantes en una actividad es lo suficientemente numeroso, se harán grupos teniendo en cuenta el nivel de lengua de los alumnos. El Colegio de España se reserva el derecho a cambiar o anular alguna si no se cumplen los requisitos mínimos, en cuyo caso te devolveremos el importe abonado.

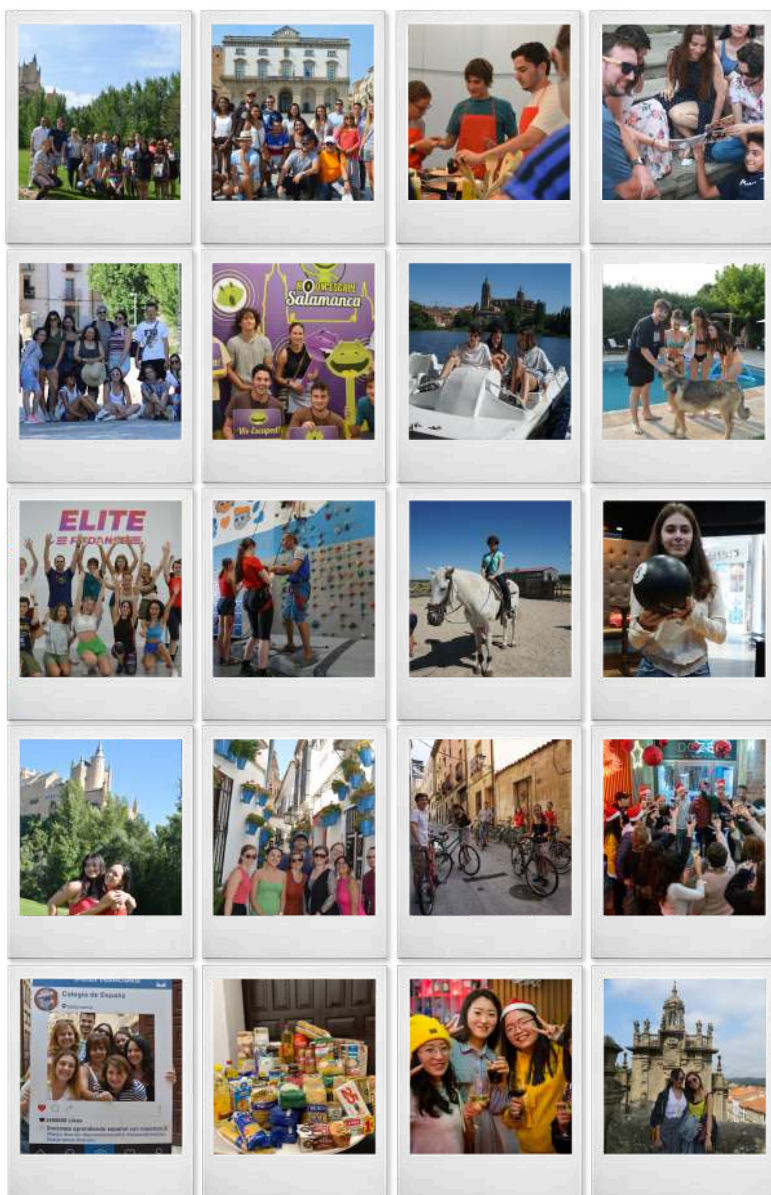
# CURSOS DE ESPAÑOL

## SERVICIOS COMPLEMENTARIOS

### ACTIVIDADES EXTRA-ACADÉMICAS

Cualquier estudiante puede participar en las actividades organizadas, excepto aquellos que por cuestiones médicas o de salud no puedan realizarlas.

Las actividades no gratuitas no están incluidas en el total de la factura (excepto si las contratas previamente). Podrás participar en aquellas que desees previo pago en la administración. Te recordamos que si no asistieras a la actividad contratada no tendrás derecho a devolución alguna.



# CURSOS DE ESPAÑOL

## SERVICIOS COMPLEMENTARIOS

### LAVANDERÍA

- En el piso compartido tendrás una lavadora para hacer la colada (en las casas no hay secadoras, no se suelen usar en España). Dispones de lavanderías por toda la ciudad.
- Si has contratado el alojamiento en residencia universitaria la mayoría disponen de lavadoras y secadoras (en el precio no está incluido dicho servicio).

### DUCHAS

En toda España hay escasez de agua, por ello te pedimos que utilices la ducha no más de 10 minutos (los baños no están permitidos en los alojamientos).

### RESPETO MUTUO

Tanto si vives en un piso compartido como con una familia española, no tienes hora límite para volver a casa por la noche (a no ser que seas menor de edad). Ten consideración al entrar en el edificio y en la casa si llegas tarde e intenta no molestar a los demás.

Si vives con una familia, tienes que pedir permiso para subir algún amigo o compañera de clase a la casa.

Si vives en piso compartido, deberás limpiar tu habitación y contribuir a mantener limpias las zonas comunes de la casa. Todo lo que utilices en la cocina deberás dejarlo limpio para que otros estudiantes puedan utilizarlo.

Es importante que al viajar traigas una mente abierta (tolerante y sin prejuicios) para que tu estancia sea lo más provechosa y cómoda posible, todos tendrán que adaptarse (tanto tú mismo como las familias o los compañeros de piso).



# CURSOS DE ESPAÑOL

## INFORMACIÓN Y CONSEJOS BÁSICOS

### INFORMACIÓN GENERAL DEL PAÍS



#### DINERO

La moneda oficial de España es el euro.

Si en tu país de origen no se usa el euro, puedes cambiar dinero en España:

- A tu llegada al [Aeropuerto Adolfo Suárez Madrid-Barajas](#).
- En Salamanca: puedes ir a cualquier banco o sacar el dinero de un cajero automático. También hay [oficinas de cambio de moneda](#).
- En la Administración del Colegio, puedes pedir una tarjeta de descuento para GlobalExchange.

Ten en cuenta que para cualquiera de estas opciones, se cobra alguna comisión.

Te recomendamos que pagues todo lo que puedas (compras, restaurantes, etc.) con tarjeta de crédito o débito.

#### LLAMADAS TELEFÓNICAS

Para llamar a España desde el extranjero, marca **00 34** + número.

Para llamar desde España al extranjero, marca 00 + prefijo país + prefijo local + número.



La mayoría de los teléfonos extranjeros funcionarán en España, gracias al roaming (infórmate antes de tu salida del coste del roaming).

A tu llegada puedes comprar una tarjeta SIM para usar en España:

- [Simyo](#)
- [Orange](#)
- [Más móvil](#)

Entre otras compañías.



La mayoría de los estudiantes utiliza la [aplicación de Whatsapp](#) para comunicarse durante su estancia en Salamanca.



# CURSOS DE ESPAÑOL

## INFORMACIÓN Y CONSEJOS BÁSICOS

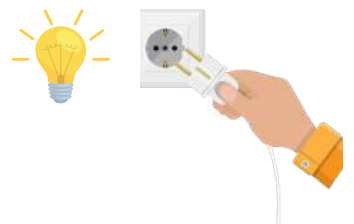
### INFORMACIÓN GENERAL DEL PAÍS

#### ELECTRICIDAD

La electricidad en España es de 220 voltios / 55 hertzios.

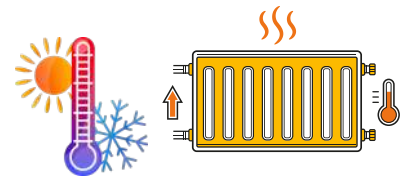
Si en tu país de origen el voltaje es diferente al de España, debes usar un adaptador. En caso de que lo olvides, puedes comprarlo a tu llegada en cualquier tienda, supermercado o ferretería.

La electricidad y la energía en España es muy cara, por eso es muy importante que antes de salir de casa apagues todo (luces, equipos electrónicos, etc.) cuando no los estés usando.



#### CALEFACCIÓN

En España, es muy frecuente el uso de calefacción central dentro de los edificios, por lo tanto, el encendido y apagado de ésta, no depende del propietario de la casa, si no de la propia comunidad de dicho edificio. Si tienes dudas, puedes preguntar al propietario de tu alojamiento.



#### LEGISLACIÓN

- Te recordamos que en España está prohibido el consumo de alcohol y tabaco a los menores de 18 años. No está permitido fumar en locales públicos cerrados.
- También está penada la posesión y consumo de drogas.
- Igualmente está prohibido hacer ruido en la propia vivienda a partir de las **12 de la noche**.



# CURSOS DE ESPAÑOL

## INFORMACIÓN Y CONSEJOS BÁSICOS

### INFORMACIÓN GENERAL DE LA CIUDAD DE SALAMANCA

#### LA CIUDAD DE SALAMANCA

Salamanca forma parte de la comunidad autónoma de Castilla y León y es la capital de la provincia del mismo nombre. Está situada a orillas del río Tormes y tiene unos 155.000 habitantes, Salamanca reúne múltiples atractivos para hacer muy agradable la estancia a quienes la visitan; una ciudad donde las actividades relacionadas con la cultura y el ocio son las protagonistas.

Salamanca es famosa en todo el mundo por su universidad (una de las más antiguas del mundo) y por su rico patrimonio histórico-artístico. Es Ciudad Patrimonio de la Humanidad desde 1988 y fue Capital Europea de la Cultura en 2002.

La ciudad cuenta durante todo el año con una gran variedad de actividades culturales como música, danza, exposiciones, representaciones callejeras, etc., de las cuales recibirás información durante tu estancia en el Colegio.



# CURSOS DE ESPAÑOL

## INFORMACIÓN Y CONSEJOS BÁSICOS

### INFORMACIÓN GENERAL DE LA CIUDAD DE SALAMANCA

En este manual te indicamos algunos de los servicios que ofrece la ciudad (Oficina de Correos, bancos, comercios, etc.). Igualmente, en las clases recibirás información general sobre otros servicios que puedes encontrar en Salamanca (cine, restaurantes, bares de tapas, etc.)

Desayuno completo	3,50€ - 7,50€
Café, Chocolate, Té	2,00€
Refrescos	2,50€
Agua mineral	1,50€
Tapa y Cerveza	3,50€ - 5,00€
Barra de pan	0,90€
Menú restaurante	19,00€
Comedor Universitario	6,00€
Periódico	1,90€

Cine	7,00€
Teatro	10,00€ - 30,00€
Conciertos de música	10,00€ - 30,00€
Gimnasio (mes)	35,00€ - 45,00€
Clases de baile (mes)	25,00€ - 40,00€
Montar a caballo	35,00€
Pista de tenis	10,00€
Piscina	3,00€ - 5,00€
Excursiones	35,00€ - 50,00€



# CURSOS DE ESPAÑOL

## INFORMACIÓN Y CONSEJOS BÁSICOS

### INFORMACIÓN GENERAL DE LA CIUDAD DE SALAMANCA

Puedes encontrar información sobre la ciudad de Salamanca en los siguientes enlaces:

- [Turismo de Salamanca.](#)
- [Salamanca, Ciudad del Español.](#)
- [Conciertos en Salamanca.](#)
- [Salamanca y más.](#)

En la oficina de Salamanca, Ciudad del Español, puedes pedir una tarjeta de estudiantes con la que puedes obtener diversos descuentos.



# CURSOS DE ESPAÑOL

## INFORMACIÓN Y CONSEJOS BÁSICOS

### CÓMO LLEGAR A SALAMANCA

#### DESDE EL AEROPUERTO DE MADRID

El aeropuerto Internacional de *Madrid-Barajas Adolfo Suárez* se encuentra situado a unos 220 kilómetros de Salamanca. Para llegar a nuestra ciudad desde el aeropuerto tienes varias opciones:

- **AUTOBÚS: directo desde el aeropuerto hasta Salamanca**

Existe un servicio de autobuses directo desde el propio **aeropuerto de Barajas** hasta Salamanca y desde Salamanca hasta el aeropuerto. Te recomendamos, si deseas utilizar este servicio, comprar el billete por Internet antes de tu llegada a Madrid. El precio es de unos 22,70€ aproximadamente (solo ida). Para más información de los horarios y reservas, consulta en [Monbus](#).

- **AUTOBÚS: desde la Estación Sur de Madrid (centro) hasta Salamanca**

Desde el aeropuerto de Barajas puedes elegir entre las siguientes opciones para llegar a la Estación de Autobuses Sur de Madrid en la calle Méndez Álvaro, 83:

- **TAXI:** El precio del taxi entre el aeropuerto de Madrid-Barajas (MAD) y el centro de la ciudad (interior de la M-30) es una tarifa plana oficial de 33,00 €. Este precio no incluye suplementos adicionales por equipaje o reserva previa, y es aplicable las 24 horas del día, todos los días del año).
- **METRO:** 5,00€ aproximadamente. El trayecto es el siguiente:
  - Línea 8 desde el aeropuerto hasta Nuevos Ministerios.
  - Línea 6 de Nuevos Ministerios a Méndez Álvaro.

Para más información sobre la red de metro de Madrid, consulta en la web oficial de [Metro Madrid](#).

Una vez en la estación de autobuses, debes comprar el billete a Salamanca, también con la empresa [Monbus](#).

Desde esta Estación Sur salen autobuses prácticamente cada hora, desde las 6:40 hasta las 22:30h.

- El autobús "directo": tarda 2 horas y 30 minutos. Su precio es de 14,40€ (solo ida).
- El autobús "con paradas": tarda 3 horas y 25 minutos y cuesta 14,46€ (solo ida).

Para más información, consulta la página de [Monbus](#).

- **TREN:** Desde el aeropuerto *Barajas Adolfo Suárez Madrid-Barajas* existen las siguientes opciones para llegar a la estación de trenes CHAMARTÍN:
  - **TAXI:** 33,00 € (tarifa plana desde el aeropuerto). El servicio de taxis funciona las 24 horas.



# CURSOS DE ESPAÑOL

## INFORMACIÓN Y CONSEJOS BÁSICOS

### CÓMO LLEGAR A SALAMANCA

- **METRO:** unos 5,00 €. El trayecto es el siguiente:
  - Línea 8 desde el aeropuerto hasta Nuevos Ministerios.
  - Línea 10 de Nuevos Ministerios a Chamartín.



Para más información sobre la red de metro de Madrid, consulta en: [Metro Madrid](#).

Una vez en la estación de Chamartín, puedes comprar el billete de tren para Salamanca.

Desde esta estación salen varios trenes a lo largo del día, desde las 7:50 hasta las 21:30.

- El tren ALVIA (express), tarda 1 hora y 41 minutos. Su precio es de 30,00€ - 45,00€ aproximadamente.
- El tren AVANT (media distancia), tarda 2 horas y 40 minutos, cuesta 33,00€ aproximadamente.
- El tren AVANT (regional exprés), tarda 2 horas y 50 minutos, cuesta 50,00€ aproximadamente.

Para más información, consulta esta página: [Renfe](#).

#### • DESDE EL AEROPUERTO DE VALLADOLID

El aeropuerto de Valladolid "Aeropuerto Villanubla" se encuentra situado a unos 125 kilómetros de Salamanca. Para llegar a nuestra ciudad puedes hacerlo de la siguiente forma:

#### **AUTOBÚS (desde la estación de autobuses de Valladolid hasta Salamanca)**

-**TAXI:** El precio de un taxi desde el aeropuerto de Valladolid (VLL) al centro de la ciudad es de aproximadamente 26€. El trayecto dura unos 15-20 minutos y puede haber suplementos. El servicio de taxis funciona las 24 horas. La estación de autobuses está en la Calle Puente Colgante, nº 2.

En la estación de autobuses, puedes comprar el billete para Salamanca, con la empresa [Avanza Bus](#).

Desde esta estación salen varios autobuses a lo largo del día desde las 7:00 hasta las 21:45h. El autobús tarda una 1 hora y 30 minutos y cuesta 11,00 € aproximadamente.

Para más información, consulta esta página: [Avanza Bus](#).



# CURSOS DE ESPAÑOL

## INFORMACIÓN Y CONSEJOS BÁSICOS

### CÓMO LLEGAR A SALAMANCA

#### TRASLADO DEL COLEGIO

Para solicitar un servicio de ida o recogida en taxi privado deberás tener en cuenta la siguiente información:

- Todos los detalles (número de vuelo, compañía aérea, hora de llegada, ciudad de origen y destino) deberás enviarlos al menos 7 días antes de tu llegada.
- Antes de tu viaje te enviaremos por email el nombre del conductor del taxi y su número de teléfono. Al llegar a España el conductor estará esperándote en la puerta de la terminal a la que llegues.
- Las cancelaciones del servicio deberás comunicarlas al menos 7 días antes de tu llegada. En caso contrario el Colegio de España no reembolsará dicho servicio.
- En caso de retraso el mismo día del vuelo, deberás contactar con el conductor para indicarle los cambios.
- En caso de modificación o cambio de vuelo deberás comunicarlo lo antes posible para realizar las gestiones oportunas (te recordamos que los días festivos y fines de semana la escuela permanece cerrada). En caso de que comunique esta información el mismo día del vuelo y que coincida con un día festivo o fin de semana, el Colegio no se hará responsable de dicho cambio ni reembolsará el importe de dicho servicio.
- Los padres o tutores que deseen contratar este servicio para estudiantes menores deberán informarse de los requisitos exigidos por la compañía aérea y por el aeropuerto en España. Asimismo, deberán rellenar los documentos solicitados y enviarán a la escuela toda la información necesaria para la recogida.
- En todos los casos, el servicio de traslado es desde el aeropuerto hasta la dirección del alojamiento contratado (familia, piso, residencia, etc.).

También ofrecemos servicio de recogida desde la Estación (de trenes o de autobuses) de Salamanca hasta tu alojamiento. Solicita más información en [info@colegioespana.com](mailto:info@colegioespana.com).



# CURSOS DE ESPAÑOL

## INFORMACIÓN Y CONSEJOS BÁSICOS

### HORARIOS DE APERTURA EN SALAMANCA

#### CORREOS

Existen varias oficinas de Correos en Salamanca, aunque la central y la más cercana a la escuela se encuentra en Gran Vía, 25-29. Horario: De lunes a viernes, de 8.30 a 20.30h (sábados y domingos cerrado).



#### BANCOS Y OFICINAS DE CAMBIO

La mayoría de los bancos abren de 9.00h a 14.00h; algunos abren algunas tardes a la semana (deberás consultarlo con tu entidad).

La oficina de cambio más cercana a la escuela es la de **Global Exchange**, Rúa Mayor, nº 2. Horario: de lunes a sábados, de 9.30h a 21.30h; domingos y festivos: de 11.00h a 19.00h.

#### COMERCIOS

Las tiendas abren generalmente de lunes a viernes de 10.00h a 14.00h y de 17.00h a 21.00h, exceptuando los grandes comercios que no suelen cerrar a mediodía. Los sábados la mayoría de los pequeños comercios están cerrados por la tarde, pero las franquicias y centros comerciales están abiertos.



Las principales zonas comerciales en el centro de Salamanca están en los alrededores de la Calle Zamora y la Calle Toro.

En la Rúa Mayor hay muchas tiendas de recuerdos de Salamanca (souvenirs).

También existen varios centros comerciales en Salamanca:

- Vialia (junto a la estación de tren).
- Centro Comercial y de Ocio El Tormes en Santa Marta.

Todos los domingos (y festivos) hay un mercadillo en la Avenida de la Aldehuela.

Hay muchos supermercados repartidos por la ciudad de Salamanca (Mercadona, Día, Gadis, Carrefour, etc.). Hay algunos que abren los fines de semana y festivos.



También hay dos mercados en Salamanca (pescado, carne, verduras, etc.):

- Mercado de Abastos en la Plaza del Mercado (detrás de la Plaza Mayor).
- Mercado San Juan (Plaza Julián Sánchez "El Charro").

# CURSOS DE ESPAÑOL

## INFORMACIÓN Y CONSEJOS BÁSICOS

### SERVICIOS DE TRANSPORTE

Servicios de Transporte: Salamanca es una ciudad pequeña y no hay grandes distancias por lo que sólo existe una red de autobuses urbanos. [Consulta todos los servicios y horarios.](#)

Además, puedes disponer de un servicio de taxi llamando al teléfono +34 923 25 00 00. [Taxi Salamanca.](#)



### CLIMA EN SALAMANCA

El clima de Salamanca es continental. Hace calor en verano y frío en invierno. El otoño y la primavera son suaves e irregulares, a veces muy cortos. En general llueve poco.

Puedes consultar el tiempo en Salamanca en el siguiente enlace: [AEMET Salamanca](#)



# CURSOS DE ESPAÑOL

## INFORMACIÓN Y CONSEJOS BÁSICOS

### CONSEJOS PRÁCTICOS PARA TU VIAJE



#### DOCUMENTACIÓN

Revisa toda tu documentación antes del viaje, comprueba que todos tus documentos están en vigor, lleva contigo siempre una copia de tu pasaporte.

Si no conoces los requisitos para la entrada en España, debes ponerte en contacto con el consulado español en tu país. Ellos te informarán de toda la documentación que debes presentar.

Infórmate antes de tu salida si necesitas un visado para tu estancia en Salamanca.

En el siguiente enlace puedes encontrar más información:  
[Embajadas y Consulados.](#)

#### VISADO

- Si necesitas un visado deberás contactar con el consulado o con la embajada de España en tu país para consultar los requisitos del mismo.
- El Colegio de España te facilitará los documentos necesarios para la obtención del visado (certificado de admisión, factura con todos los servicios contratados y programa del curso en caso de que sea necesario) siempre que hayas abonado la totalidad del curso y de todos los servicios contratados.
- En caso de que necesites los documentos originales, los gastos de mensajería correrán a tu cargo.
- En caso de denegación del visado deberás enviar por email una copia de la carta emitida por la embajada. En este caso, para realizar la devolución, concurrirá la causa de cancelación.
- En caso de que no recibas respuesta a tu solicitud de visado antes del inicio del viaje, podrás modificar la fecha del curso. En este caso deberás comunicarlo por email a [info@colegioespana.com](mailto:info@colegioespana.com).
- Una vez obtenido el visado para estudiar en nuestro centro no podrás cancelar, modificar o acortar tu curso.
- En el caso de que te inscribas a un curso para solicitar una prórroga de estudios en España, la fecha del curso no podrá ser modificada hasta que tu solicitud haya sido respondida. En caso de denegación deberás entregar una copia de la carta recibida para proceder a la devolución del importe abonado (concurrirá la causa de cancelación).
- Te recordamos que todos los estudiantes que obtengan visado de estudios tienen la obligación de asistir al 100% de las horas lectivas del curso. En caso de que tengas 3 faltas de asistencia por causa no justificada, el centro estará obligado a comunicar a Extranjería y a las autoridades consulares dichas ausencias. Para la emisión del certificado de aprovechamiento del curso, deberás cumplir un mínimo de asistencia del 80% (según las instrucciones del Instituto Cervantes).

# CURSOS DE ESPAÑOL

## INFORMACIÓN Y CONSEJOS BÁSICOS

### CONSEJOS PRÁCTICOS PARA TU VIAJE

#### SALUD Y SEGURO MÉDICO



Para participar en nuestros cursos deberás disponer de un Seguro Médico y/o Seguro de Viaje que incluya tanto los gastos médicos como de repatriación en caso de que fuera necesario.

Los estudiantes que pertenecen a la Unión Europea, deben solicitar en su país la Tarjeta Sanitaria Europea antes de viajar a España, esta tarjeta es gratuita y con ella tendrás todos los servicios médicos cubiertos. Los estudiantes que no pertenecen a la Unión Europea, deben traer consigo un Seguro Médico o de Viaje (que incluya tanto los gastos médicos como de repatriación en caso de que fuera necesario).

En tu matrícula no se incluye ningún tipo de seguro y el Colegio de España no se hace responsable de los problemas que pudieran derivarse por la carencia del mismo.

La escuela cuenta con un Seguro de Responsabilidad Civil que no incluye la repatriación. Para conocer más información sobre las Condiciones de la Póliza del centro deberás contactar con la administración en [info@colegioespana.com](mailto:info@colegioespana.com).

Para todos aquellos que lo deseen, el Colegio ofrece la opción de contratar un Seguro Médico Turístico. Su precio es de 55,00 € al mes aproximadamente y cuenta con una cobertura de asistencia sanitaria (tratamiento médico y quirúrgico, hospitalización, etc.) accidentes individuales y pérdida de equipaje. No incluye tratamientos dentales.

Si deseas contratar este Seguro, debes indicarlo cuando formalices tu inscripción.

En caso de emergencia puedes acudir a los hospitales en Salamanca:

- **Hospital Clínico: Paseo San Vicente, nº 88-182**
- **Hospital Virgen de la Vega: Paseo San Vicente, nº 58.**
- **El número de teléfono de emergencias en España es 112.**

Hay muchas farmacias por toda la ciudad: si estás siguiendo algún tratamiento, es muy probable que puedas comprarlo en España, pero puede que cambie el nombre del medicamento, infórmate antes de tu salida de la posible equivalencia en España. Aún así, a ser posible, te recomendamos que traigas los medicamentos necesarios para tu estancia y/o la receta para la compra de los mismos (en caso de que se necesite).





## Contacto

### Colegio de España

Calle Compañía nº 65, 37002.

Salamanca. España

Teléfono: 00 34 923 21 47 88 / 00 923 21 31 58

[info@colegioespana.com](mailto:info@colegioespana.com)

[www.colegioespana.com](http://www.colegioespana.com)

